

T.C

EĐIRDİR KAYMAKAMLIĐI

EĐIRDİR MESLEKİ VE TEKNİK ANADOLU LİSESİ MÜDÜRLÜĐÜ

2019-2023 STRATEJİK PLANI

İSTİKLALMARŞI

Korkma, sönmez bu şafaklarda yüzen al sancak;
Sönmeden yurdumun üstünde tüten en son ocak.
O benim milletimin yıldızıdır, parlayacak;
O benimdir, o benim milletimindir ancak.

Çatma, kurban olayım, çehreni ey nazlı hilal!
Kahraman ırkıma bir gül! Ne bu şiddet, bu celal?
Sene olmaz dökülen kanlarımız sonra helal...
Hakkıdır Hakk'a tapan milletimin istiklal!

Ben ezelden beridir hür yaşadım, hür yaşarım.
Hangi çılgın bana zincir vuracakmış? Şaşarım!
Kükremiş sel gibiyim, bendimi çiğner, aşarım.
Yırtarım dağları, enginlere sığmam taşarım.

Garbin afakını sarmışsa çelik zırhlı duvar,
Benim iman dolu göğsüm gibi serhaddim var.
Ulusun, korkma! Nasıl böyle bir imanı boğar,
"Medeniyet!" dediğin tek dişi kalmış canavar?

Arkadaş! Yurduma alçakları uğratma sakın.
Siper et gövdeni, dursun bu hayasaca akın.
Doğacaktır sana va'dettiği günler Hakk'im...
Kim bilir, belki yarın, belki yarından da yakın.

Başığın yerleri "toprak!" diyerek geçme, tanı:
Düşün altındaki binlerce kefereye yatane.
Sen şehit oğlusun, incitme, yazıktır atanı;
Verme, dünyaları alsan da, bu cennet vatanı.

Kim bu cennet vatanın uğruna olmaz ki feda?
Şüheda fışkıracak toprağı sıksan, şüheda!
Canı, cananı bütün varımı alsın da Huda,
Etmesin tek vatanımdan beni dünyada cüda.

Ruhumun senden, İlahi, şudur ancak emeli:
Değmesin mabedimin göğsüne namahrem eli.
Bu ezanlar ezanlar-ki şahadetleri dinin temeli,
Ebedi yurdumun üstünde benim inlemeli.

O zaman vecd ile bin secde eder-varsa-şayim,
Her cerihamdan, İlahi, boşanıp kanlı yaşım,
Fışkırır ruhsa mücerred gibi yurdun nâ şayim;
O zaman yükselerek arşa değer belki başım.

Dağları sen de şafaklar gibi ey şanlı hilal!
Olsun artık dökülen kanlarımın hepsi helal!
Ebediyen sana yok, ırkıma yok izmihlal:
Hakkıdır, hür yaşamış bayrağımın hürriyet;
Hakkıdır, Hakk'a tapan, milletimin istiklal!

Mehtap AKIL ERSOY

*Öğretmenler;
Yeni Nesil Sizin
Eseriniz Olacaktır.*

Mehtap

GENÇLİĞE HİTABE

Ey Türk gençliği! Birinci vazifen, Türk istiklalini, Türk cumhuriyetini, İlelelel, muhafaza ve müdafaa etmektir.

Mevcutiyetinin ve istikbalinin yegane temeli budur. Bu temel, senin, en kıymetli hazinedir. İstikbalde dahi, seni, bu hazineden, mahrum etmek isteyecek, dahili ve harici, bedhahları olacaktır. Bir gün, istiklal ve cumhuriyeti müdafaa mecburiyetine düşersen, vazifeye atılmak için, içinde bulunacağın vaziyetin imkanı ve şeraitini düşünmeyeceksin! Bu imkan ve şerait, çok namüsaait bir mahiyette tezahür edebilir. İstiklal ve cumhuriyetine kastedecek düşmanlar, bütün dünyada emsali görülmemiş bir galibiyetin mümessili olabilirler. Cebren ve hile ile aziz vatanını, bütün kaleleri zapt edilmiş, bütün tersanelerine girilmiş, bütün orduları dağıtılmış ve memleketin her köşesi bütülmüş işgal edilmiş olabilir. Bütün bu şeraitten daha elim ve daha vahim olmak üzere, memleketin dahilinde, iktidara sahip olanlar gaflet ve dalalet ve hatta hiyanet içinde bulunabilirler. Hatta bu iktidara sahipleri şahsi menfaatlerini, müstevlerin siyasi emelleriyle tevhit edebilirler. Millet, fakr u zaruret içinde harap ve bîtap düşmüş olabilir.

Ey Türk istikbalinin evladı! İşte, bu ahval ve şerait içinde dahi, vazifen; Türk istiklal ve cumhuriyetini kurtarmaktır! Muhtaç olduğun kudret, damarlarındaki asil kanda, mevcuttur!

Mehtap

Sunuş

Bölgemizde sanayi esnafının önemli bir bölümü okulumuz mezunlarından oluşmaktadır. Bu da okulumuzun üstlendiği misyonu gerçekleştirme konusunda emin adımlarla ilerlediğini göstermektedir.

Eğirdir Mesleki ve Teknik Anadolu Lisesi olarak; gelişen teknolojiyi takip eden, mesleğinin gerektirdiği bilgi ve beceri ile donanmış, Atatürk İlke ve İnkılaplarına bağlı, vatan, millet ve maneviyatına gereken önemi veren genç nesilleri yetiştirmek için var gücümüzle çalışmaktayız.

Bu stratejik plan 2019-2023 döneminde amaçlarımıza ulaşmak için yapacağımız faaliyetleri kapsamaktadır. Planı hazırlarken okulumuz stratejik plan hazırlama ekibi tarafından gerekli anketler ve ön hazırlıklar titizlikle yapılmıştır. Plan, gerçekçi ve hedeflere en kesin şekilde ulaşmayı amaçlayarak hazırlanmıştır. Hedefler belirlenirken okulumuzun her çalışanın fikri alınmış ve gerçekçi olmasına dikkat edilmiştir. Belirlenmiş hedeflerin gerçekleşme sürecinde yaşanabilecek aksaklıkların en aza indirilmesi için gayret edilmiştir. Bu planla okulumuzun daha iyi bir fiziki ortama kavuşması ve öğrencilerimizin eğitim ve öğretimlerini daha modern ve teknolojik bir ortamda gerçekleştirmeleri de amaçlanmaktadır. Öğrencilerimizin moral ve motivasyonlarını, sosyal, kültürel ve sportif faaliyetlerle artırmak planlanmaktadır. Dünyadan haberi olan, gerekli mesleki yeterliliğe ulaşmış gençleri yetiştirmek amaçlarımız arasındadır.

Bu planı hazırlarken her türlü fedakârlığı yaparak çalışan başta stratejik plan hazırlama ekibi olmak üzere, idareci arkadaşlarıma, alan ve dal şeflerimize, öğretmen arkadaşlarıma teşekkür ederim. Planda yer alan faaliyetlerin gerçekleşmesinde gerek fikirleri ile gerekse çalışmalarını ile yer alacak olan idareci, öğretmen, memur, hizmetli ve öğrencilerimize başarılar diler ve bize destek verecek kurum ve kuruluşlara teşekkür ederim.

Mehmet TOSUN
Okul Müdürü

İçindekiler

SUNUŞ.....

İÇİNDEKİLER

BÖLÜM I: GİRİŞ VE PLAN HAZIRLIK SÜRECİ

BÖLÜM II: DURUM ANALİZİ.....

OKULUN KISA TANITIMI

OKULUN MEVCUT DURUMU: TEMEL İSTATİSTİKLER.....

PAYDAŞ ANALİZİ

GZFT (GÜÇLÜ, ZAYIF, FIRSAT, TEHDİT) ANALİZİ.....

GELİŞİM VE SORUN ALANLARI

BÖLÜM III: MİSYON, VİZYON VE TEMEL DEĞERLER

MİSYONUMUZ

VİZYONUMUZ

TEMEL DEĞERLERİMİZ

BÖLÜM IV: AMAÇ, HEDEF VE EYLEMLER.....

TEMA I: EĞİTİM VE ÖĞRETİME ERİŞİM.....

TEMA II: EĞİTİM VE ÖĞRETİMDE KALİTENİN ARTIRILMASI

TEMA III: KURUMSAL KAPASİTE

V. BÖLÜM: MALİYETLENDİRME

EKLER:

BÖLÜM I: GİRİŞ ve PLAN HAZIRLIK SÜRECİ

2019-2023 dönemi stratejik plan hazırlanması süreci Üst Kurul ve Stratejik Plan Ekibinin oluşturulması ile başlamıştır. Ekip tarafından oluşturulan çalışma takvimi kapsamında ilk aşamada durum analizi çalışmaları yapılmış ve durum analizi aşamasında paydaşlarımızın plan sürecine aktif katılımını sağlamak üzere paydaş anketi, toplantı ve görüşmeler yapılmıştır.

Durum analizinin ardından geleceğe yönelim bölümüne geçilerek okulumuzun amaç, hedef, gösterge ve eylemleri belirlenmiştir. Çalışmaları yürüten ekip ve kurul bilgileri altta verilmiştir.

STRATEJİK PLAN ÜST KURULU

Üst Kurul Bilgileri		Ekip Bilgileri	
Adı Soyadı	Unvanı	Adı Soyadı	Unvanı
Mehmet TOSUN	Okul Müdürü		Müdür Yardımcısı
Nuray ERALP	Müdür Yardımcısı	Erkan KURT	Bilişim Teknolojileri Öğretmeni
Nuran DOKUR	Türk Dili ve Edebiyat Öğrt.	Emin MAZI	Elektrik Elektronik Öğretmeni
Eda KURT	Bilişim Teknolojileri Öğret.	İsmail BİLGİÇ	Türk Dili ve Edebiyat Öğrt.
Dilek SOYDİNÇ	Okul Aile Birliği Başkanı	Ayşe KÖKLÜ	İngilizce Öğretmeni
Murat DALCI	Hizmetli	Abdullah VERGİLİ	Veli

BÖLÜM II: DURUM ANALİZİ

Durum analizi bölümünde okulumuzun mevcut durumu ortaya konularak neredeyiz sorusuna yanıt bulunmaya çalışılmıştır.

Bu kapsamda okulumuzun kısa tanıtımı, okul künyesi ve temel istatistikleri, paydaş analizi ve görüşleri ile okulumuzun Güçlü Zayıf Fırsat ve Tehditlerinin (GZFT) ele alındığı analize yer verilmiştir.

Okulun Kısa Tanıtımı

Mesleki ve Teknik Anadolu Lisemiz, 06 Kasım 1980 tarihinde Elektrik Bölümü olarak; mülkiyeti Eğirdir Belediyesine ait eski PTT binasında (şimdiki garaj karşısı Eğirdir ikinci otelinin olduğu yerde), üç (3) kültür dersleri, iki (2) meslek dersleri öğretmeni ve (25) yirmi beş öğrencisiyle 1980-1981 öğretim yılında eğitim-öğretime başlamıştır. 1982 yılında 2 ve 3 üncü sınıflarda toplam öğrenci sayısı (80) seksene ulaşınca, atölye kısmı eski PTT binasında kalmak ve dershaneler ile idari kısmı gene mülkiyeti Eğirdir Belediyesine ait Halk Otelinin (Atatürk Anıtı karşısındaki, şimdiki şoförler odası üzeri) 4. katına idari odalarını ve dershanelerini taşıyarak, eğitim-öğretimini sürdürmüştür. 1985 yılında, eski PTT binası belediyece özel şahıslara satılmış ve atölyelerde, Halk Otelinin 4. katına taşınmıştır.1983 yılından itibaren çok güç şartlarda okulumuz, adı geçen binanın 4. katında eğitim-öğretimini sürdürmeye çalışmıştır.

1985 yılından ilçemiz Belediye imar planında tadilat yapılarak, okulumuzun şimdiki bulunduğu, İstasyon Mahallesi Altinkum Plajı karşısındaki 13012 m2'lik arsa Endüstri Meslek Lisemiz için ayrılmıştır. 1986 yılı Haziran ayında 13012 m2'lik arsamızın hazine adında kamulaştırılması yapılmış ve tapusu hazine adına alınmıştır. Maliye ve Gümrük Bakanlığı, Milli Emlak Genel Müdürlüğü'nü 01.10.1986 tarih ve 34813 sayılı yazıları ile arsamız MEB Mesleki ve Teknik Eğt. Genel Müdürlüğü müze, Endüstri Meslek Lisemiz binalarını yapımı için tahsis edilmiştir.

Okulumuz arsasının temininden sonra gerekli prosedürler tanımlanarak, 02 Ağustos 1990 Perşembe günü (2.000 TL) iki milyar bedelle ihalesi yapılmış, ihaleye (35) otuz beş yüklenici firma katılmış, yüzde 12.90 kırımla inşaatlarımızın ihalesi Ali UĞURLU' da kalmıştır. Ağustos 1990'da müteahhide yer teslimi yapılmış ve yüklenici de inşaatlarımızın yapımına başlamıştır.

Okulumuzun eğitim-öğretimine sürdürmekte olduğu şehir merkezindeki Halk otelinin 4. katına; Eğirdir Anadolu Lisesi ve Eğirdir Anaokulu açılacağı belirtilerek okulumuza inşaatlarının devam ettiği yeni binalarımıza taşınması istenmiştir. İlçe Milli Eğitim Müdürlüğümüzün isteği üzerine, henüz sadece atölyelerin işlerinin azda olsa tamamlandığı, 16.03.1993 tarihle yapılan tutanaklarla atölye kısmı teslim alınmış, taşınılmaya başlanılmıştır, bu aradan taşeron firma tarafından hızla inşaatları devam edilmiş, dersliklerin bulunduğu kısma 06 Eylül 1993 tarihinde taşınılmıştır. Lisemiz binalarına Belediyemizin yardımıyla 12 Eylül 1993 tarihinde şehir suyu, 07 Ekim 1993 tarihinde elektrik bağlanmıştır. Şu anda kurum müdürlüğümüzü Sebahattin YILMAZ yapmaktadır.

Okulun Mevcut Durumu: Temel İstatistikler

Okul Künyesi

Okulumuzun temel girdilerine ilişkin bilgiler altta yer alan okul künyesine ilişkin tabloda yer almaktadır.

Temel Bilgiler Tablosu- Okul Künyesi

İli: ISPARTA		İlçesi: Eğirdir			
Adres:	İstasyon Mahallesi 7. Sokak 32500 Eğirdir/ISPARTA	Coğrafi Konum (link):	https://maps.app.goo.gl/sNNXf		
Telefon Numarası:	02463114711	Faks Numarası:	02463114460		
e- Posta Adresi:	155332@meb.k12.tr	Web sayfası adresi:	http://egirdireml.meb.k12.tr/		
Kurum Kodu:	155332	Öğretim Şekli:	Tam Gün (Tam Gün/İkili Eğitim)		
Okulun Hizmete Giriş Tarihi : 06 Kasım 1980		Toplam Çalışan Sayısı	27		
Öğrenci Sayısı:	Kız	0	Öğretmen Sayısı	Kadın	8
	Erkek	145		Erkek	8
	Toplam	145		Toplam	16
Derslik Başına Düşen Öğrenci Sayısı	:11	Şube Başına Düşen Öğrenci Sayısı	:18		
Öğretmen Başına Düşen Öğrenci Sayısı	:8	Şube Başına 30'dan Fazla Öğrencisi Olan Şube Sayısı	:0		
Öğrenci Başına Düşen Toplam Gider Miktarı	8699,17	Öğretmenlerin Kurumdaki Ortalama Görev Süresi	5		

Çalışan Bilgileri

Okulumuzun çalışanlarına ilişkin bilgiler altta yer alan tabloda belirtilmiştir.

Çalışan Bilgileri Tablosu

Unvan*	Erkek	Kadın	Toplam
Okul Müdürü ve Müdür Yardımcısı	1	2	3
Sınıf Öğretmeni	0	0	0
Branş Öğretmeni	8	8	16
Rehber Öğretmen	0	0	0
İdari Personel	1	0	1
Yardımcı Personel	4	2	6
Güvenlik Personeli	1	0	1
Toplam Çalışan Sayıları	15	12	27

Okulumuz Bina ve Alanları

Okulumuzun binası ile açık ve kapalı alanlarına ilişkin temel bilgiler altta yer almaktadır.

Okul Yerleşkesine İlişkin Bilgiler

Okul Bölümleri		Özel Alanlar	Var	Yok
Okul Kat Sayısı	4	Çok Amaçlı Salon	1	-
Derslik Sayısı	13	Çok Amaçlı Saha	-	-
Derslik Alanları (m2)	25	Kütüphane	1	-
Kullanılan Derslik Sayısı	13	Fen Laboratuvarı	-	-
Şube Sayısı	8	Bilgisayar Laboratuvarı	2	-
İdari Odaların Alanı (m2)	42	İş Atölyesi	2	-
Öğretmenler Odası (m2)	42	Beceri Atölyesi	-	-
Okul Oturma Alanı (m2)	525	Pansiyon	-	-
Okul Bahçesi (Açık Alan)(m2)	13.012			
Okul Kapalı Alan (m2)	525			
Sanatsal, bilimsel ve sportif amaçlı toplam alan (m ²)	125			
Kantin (m2)	16			
Tuvalet Sayısı	8			
Diğer (.....)				

Sınıf ve Öğrenci Bilgileri

Okulumuzda yer alan sınıfların öğrenci sayıları alttaki tabloda verilmiştir.

SINIFI	Kız	Erkek	Toplam	SINIFI	Kız	Erkek	Toplam
9A	0	27	27	12B	0	17	17
9B	0	27	27				
10A	0	13	13				
10B	0	21	21				
11A	0	12	12				
11B	0	17	17				
12A	0	11	11				

*Sınıf sayısına göre istenildiği kadar satır eklenebilir.

Donanım ve Teknolojik Kaynaklarımız

Teknolojik kaynaklar başta olmak üzere okulumuzda bulunan çalışan durumdaki donanım malzemesine ilişkin bilgiye alttaki tabloda yer verilmiştir.

Teknolojik Kaynaklar Tablosu

Akıllı Tahta Sayısı	24	TV Sayısı	2
Masaüstü Bilgisayar Sayısı	45	Yazıcı Sayısı	5
Taşınabilir Bilgisayar Sayısı	5	Fotokopi Makinası Sayısı	3
Projeksiyon Sayısı	2	İnternet Bağlantı Hızı	8 Mbps

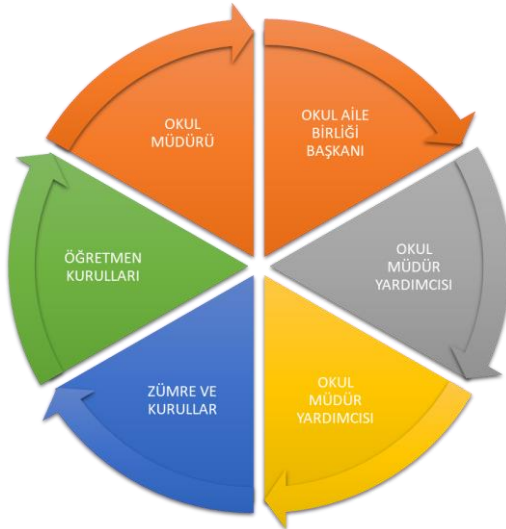
Gelir ve Gider Bilgisi

Okulumuzun genel bütçe ödenekleri, okul aile birliđi gelirleri ve diđer katkılarda dâhil olmak üzere gelir ve giderlerine ilişkin son iki yıl gerçekleşme bilgileri alttaki tabloda verilmiştir.

Yıllar	Gelir Miktarı	Gider Miktarı
2017	1.079.500	1.079.500
2018	1.270.000,07	1.270.000,07

PAYDAŞ ANALİZİ

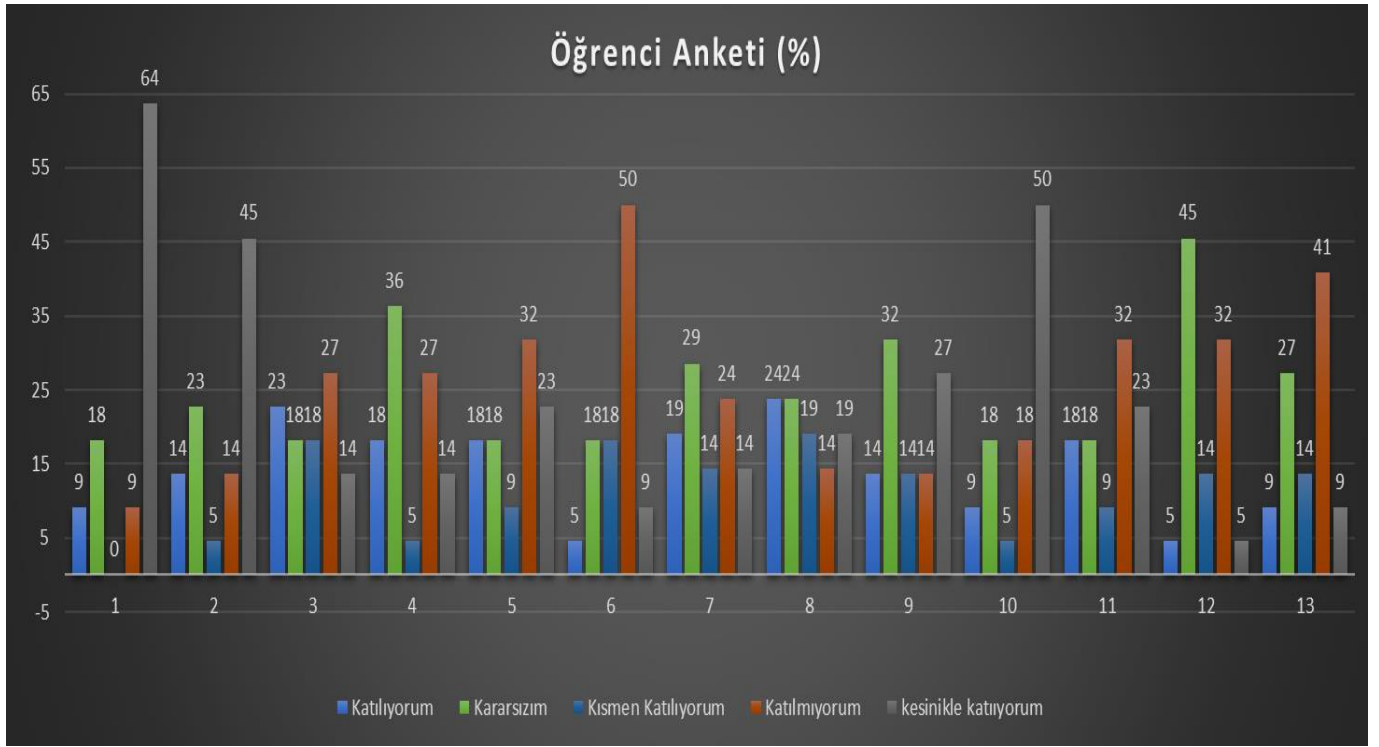
Kurumumuzun temel paydaşları öğrenci, veli ve öğretmen olmakla birlikte eğitimin dışsal etkisi nedeniyle okul çevresinde etkileşim içinde olunan geniş bir paydaş kitlesi bulunmaktadır. Paydaşlarımızın görüşleri anket, toplantı, dilek ve istek kutuları, elektronik ortamda iletilen önerilerde dâhil olmak üzere çeşitli yöntemlerle sürekli olarak alınmaktadır.



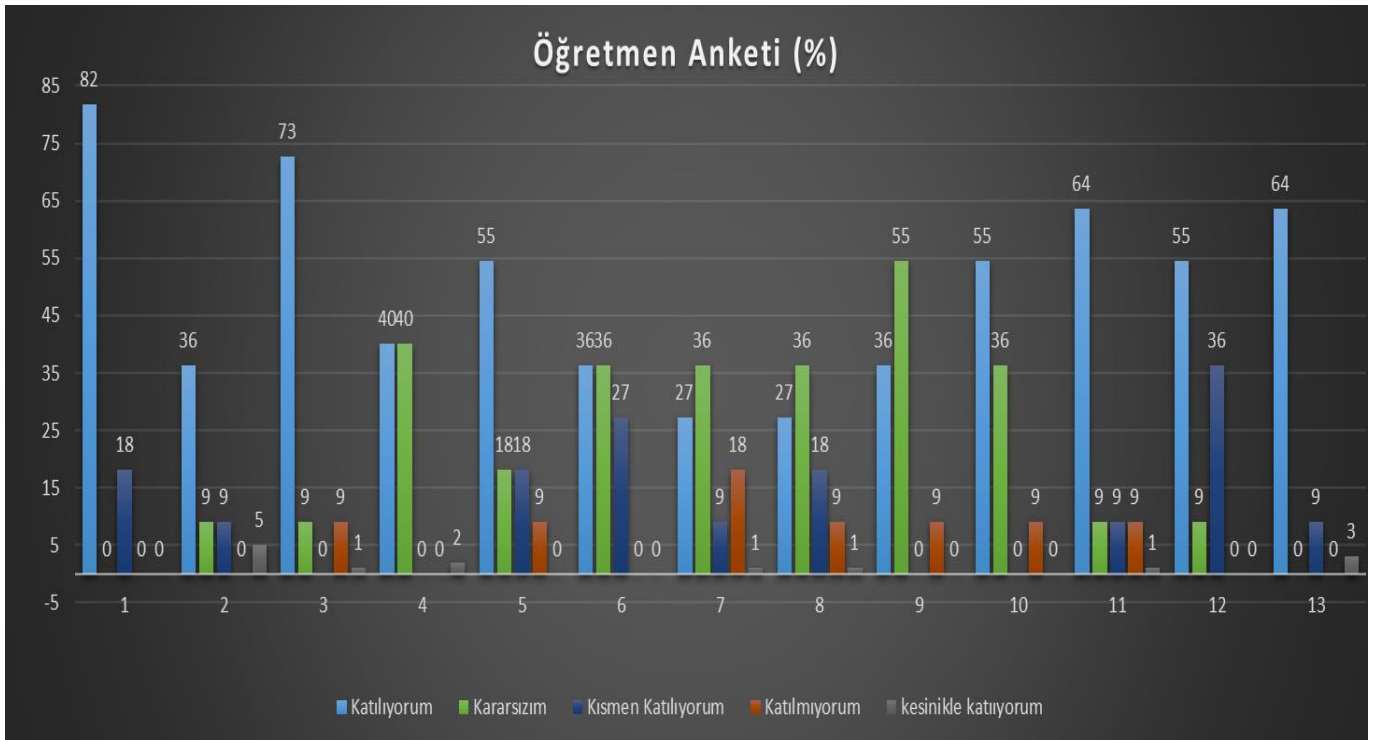
Paydaş anketlerine ilişkin ortaya çıkan temel sonuçlara altta yer verilmiştir

- 1 Okulumuzda alınan kararlar, çalışanların katılımıyla alınır.
- 2 Kurumdaki tüm duyurular çalışanlara zamanında iletilir.
- 3 Her türlü ödüllendirmede adil olma, tarafsızlık ve objektiflik esastır.
- 4 Kendimi, okulun değerli bir üyesi olarak görürüm.
- 5 Çalıştığım okul bana kendimi geliştirme imkânı tanımaktadır.
- 6 Okul, teknik araç ve gereç yönünden yeterli donanıma sahiptir.
- 7 Okulda çalışanlara yönelik sosyal ve kültürel faaliyetler düzenlenir.
- 8 Okulda öğretmenler arasında ayırım yapılmamaktadır.
- 9 Okulumuzda yerelde ve toplum üzerinde olumlu etki bırakacak çalışmalar yapmaktadır.
- 10 Yöneticilerimiz, yaratıcı ve yenilikçi düşüncelerin üretilmesini teşvik etmektedir.
- 11 Yöneticiler, okulun vizyonunu, stratejilerini, iyileştirmeye açık alanlarını vs. çalışanlarla paylaşır.
- 12 Okulumuzda sadece öğretmenlerin kullanımına tahsis edilmiş yerler yeterlidir.
- 13 Alanıma ilişkin yenilik ve gelişmeleri takip eder ve kendimi güncellerim.

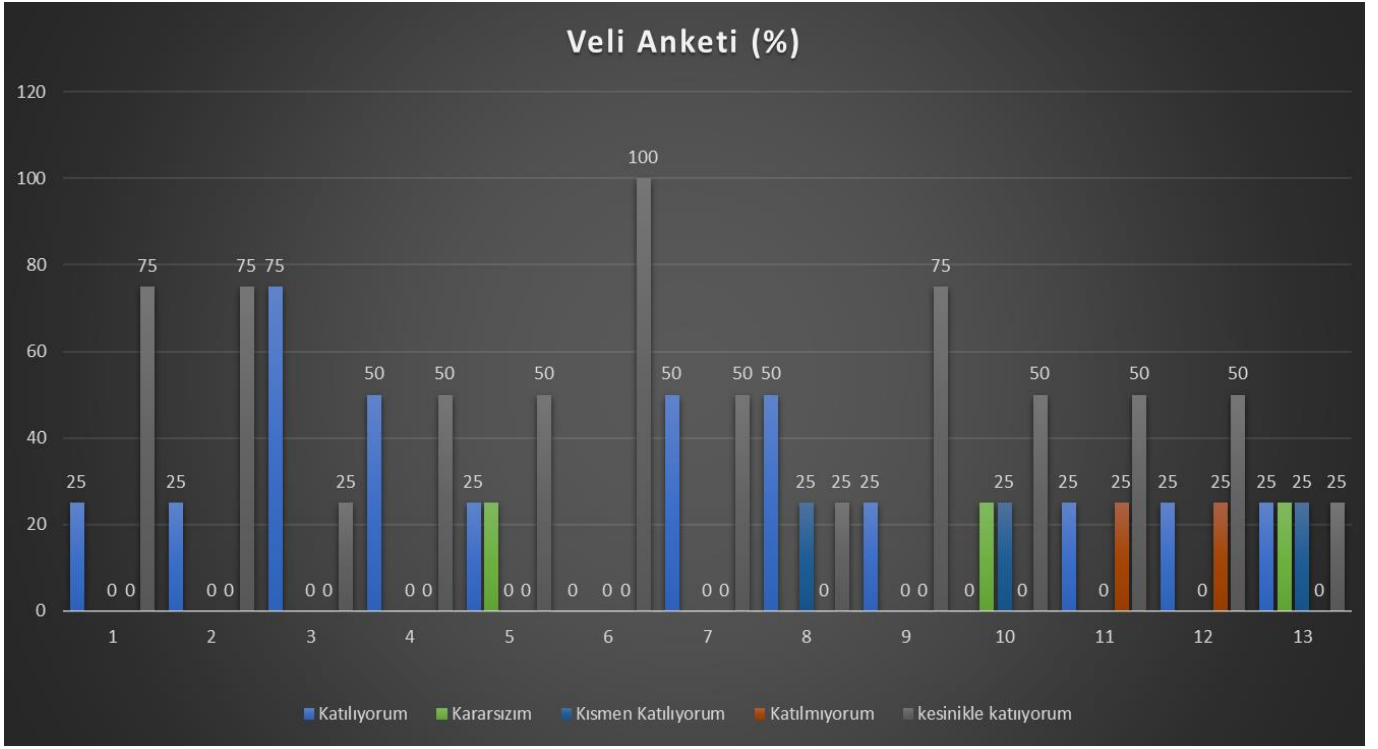
Öğrenci Anketi Sonuçları:



Öğretmen Anketi Sonuçları:



Veli Anketi Sonuçları:



GZFT (Güçlü, Zayıf, Fırsat, Tehdit) Analizi *

Okulumuzun temel istatistiklerinde verilen okul künyesi, çalışan bilgileri, bina bilgileri, teknolojik kaynak bilgileri ve gelir gider bilgileri ile paydaş anketleri sonucunda ortaya çıkan sorun ve gelişime açık alanlar iç ve dış faktör olarak değerlendirilerek GZFT tablosunda belirtilmiştir. Dolayısıyla olguyu belirten istatistikler ile algıyı ölçen anketlerden çıkan sonuçlar tek bir analizde birleştirilmiştir.

Kurumun güçlü ve zayıf yönleri donanım, malzeme, çalışan, iş yapma becerisi, kurumsal iletişim gibi çok çeşitli alanlarda kendisinden kaynaklı olan güçlülükleri ve zayıflıkları ifade etmektedir ve ayrımda temel olarak okul müdürü/müdürlüğü kapsamından bakılarak iç faktör ve dış faktör ayrımı yapılmıştır.

İçsel Faktörler

Güçlü Yönler

Öğrenciler	Şiddet ve davranış bozukluğu gösteren öğrencilerin sayısının düşük olması.
Çalışanlar	Personel arasındaki uyum, dostluk ve birlikte çalışma isteği.
Veliler	Aile bireylerin bir arada olması, parçalanmış aile yapısının sık görülmemesi.
Bina ve Yerleşke	Okulumuzun fiziki bakımdan geniş, ferah ve atölyelerimizin yeterli olması.
Donanım	Okulumuzun ısınma ve eğitim öğretim için yeterli ekipmana sahip olması.
Bütçe	Okulumuzun temel ihtiyaçları için bütçemizin yeterli olması.
Yönetim Süreçleri	Deneyimli, çalışkan, birbiriyle uyumlu idareci, öğretmen ve destek personeli kadrosunun olması
İletişim Süreçleri	İlçemizdeki diğer kamu ve kuruluşları ile iletişimin kolay olması
Barınma	Okulumuza ait lojmanın bulunması.

Zayıf Yönler

Öğrenciler	Öğrencilerin akademik ve sosyal başarılarının düşük olması.
Çalışanlar	Çalışanların motivasyonlarının düşük olması.
Veliler	Velilerin çocuklarının başarısızlığını kanıksamış olması, okula karşı ilgisizliği.
Bina ve Yerleşke	Okul bahçesinin çok büyük olması ve fiziki şartları sebebiyle dış tehditlere açık olması .
Donanım	Okulumuzda kapalı spor salonunun bulunmaması.
Bütçe	Okul aile birliği gelirin sadece kantin kirası olması, esnaf ve velilerden destek alınmaması.
Yönetim Süreçleri	Okul müdür yardımcılarının görevlendirme ile çalışmaları ve sık sık sirkülasyon olması.
İletişim Süreçleri	Öğrenci velilerinin köylerde olması, okula yeterli sıklıkta gelmemeleri.
Rehberlik	Okulda kadrolu bir rehber öğretmeninin olmaması.
Barınma	Okul lojmanının bakımsız olması.

Dışsal Faktörler

Fırsatlar

Politik	Mesleki ve teknik eğitime verilen önemin giderek artması.
Ekonomik	Bakanlığımızın temel ihtiyaçlarımızı karşılayacak bütçeyi vermesi.
Sosyolojik	Öğrencilerimizde alkol bağımlılığının ve uyuşturucu kullanımının olmaması.
Teknolojik	Okulumuzun teknolojik imkanlar yönünden yeterli olması.
Mevzuat-Yasal	6764 sayılı kanun ile yapılan iyileştirme
Ekolojik	Öğrencileri küçük yerleşim yerinde yaşamaları, doğal beslenme ve temiz havaya sahip olmaları.

Tehditler

Politik	Mesleki yönlendirmede geç kalınması.
Ekonomik	Öğrencilerin ilkbahar ve sonbahar döneminde mevsimlik işçi olarak çalışmaları.
Sosyolojik	Okul profilinin, gelecek kaygısı taşımayan vizyonu olmayan öğrenci ve velilerden oluşması.
Teknolojik	Öğrencilerin teknolojiyi sadece tüketmeleri, teknolojiye bilinçsiz yaklaşımı.
Mevzuat-Yasal	Meslek Lisesi öğrenci kaydında herhangi bir başarı şartı aranmaması.
Ekolojik	Okul yakınındaki plaj girişinin kontrolsüz olması.

Gelişim ve Sorun Alanları

Gelişim ve sorun alanları analizi ile GZFT analizi sonucunda ortaya çıkan sonuçların planın geleceğe yönelim bölümü ile ilişkilendirilmesi ve buradan hareketle hedef, gösterge ve eylemlerin belirlenmesi sağlanmaktadır.

Gelişim ve sorun alanları ayrımında eğitim ve öğretim faaliyetlerine ilişkin üç temel tema olan Eğitime Erişim, Eğitimde Kalite ve kurumsal Kapasite kullanılmıştır. Eğitime erişim, öğrencinin eğitim faaliyetine erişmesi ve tamamlamasına ilişkin süreçleri; Eğitimde kalite, öğrencinin akademik başarısı, sosyal ve bilişsel gelişimi ve istihdamı da dâhil olmak üzere eğitim ve öğretim sürecinin hayata hazırlama evresini; Kurumsal kapasite ise kurumsal yapı, kurum kültürü, donanım, bina gibi eğitim ve öğretim sürecine destek mahiyetinde olan kapasiteyi belirtmektedir.

Eđitime Eriřim	Eđitimde Kalite	Kurumsal Kapasite
Okula Devam/ Devamsızlık	Akademik Bařarı	Kurumsal İletiřim
Okula Uyum, Oryantasyon	Sosyal, Kltrel ve Fiziksel Geliřim	Kurumsal Ynetim
zel Eđitime İhtiyaç Duyan Bireyler	Sınıf Tekrarı	Bina ve Yerleřke
Karma eđitime duyulan ihtiyaç	İstihdam Edilebilirlik ve Ynlendirme	Donanım
Okul tanıtım faaliyetleri	đretim Yntem ve Programları	Temizlik, Hijyen
	Ders araç gereçleri	Okul Gvenliđi
	Tařımalı eđitimin đrenciye etkisi	Okul Kantini
	Sınav Odaklı Sistem	Personel motivasyonu

Geliřim ve Sorun Alanlarımız

1.TEMA: EĐİTİM VE ĐRETİME ERİŐİM	
1	rgn eđitim dıŐına çıkan đrenci fazlalıđı
2	Devamsızlıđın fazla olması
3	Okulun tamamının erkek đrenci olması sebebiyle yařanan iletiřim problemi
4	đrencilere ynelik okula uyum programları
5	zel Eđitim desteđi duyan đrencilerin okula uyumu
6	Okul tanıtım faaliyetlerinin yetersiz olması
7	Veli-okul iř birliđinin sađlanamaması.

2.TEMA: EĞİTİM VE ÖĞRETİMDE KALİTE	
1	Taşımalı öğrencilerin okulda ve ilçe merkezinde açılan sosyal, kültürel faaliyetlere katılamaması.
2	Öğrencilerin akademik başarısının düşük olması.
3	Öğrencilerin bir üst eğitim kurumuna geçmeyi düşünmemesi.
4	Haftalık ders saatlerinin fazla olması
5	Öğrencilerin ders araç gereçlerini getirmemeleri
6	Mezun öğrencilerin istihdam oranları
7	Öğrencilere yapılan mesleki yönlendirmenin zayıf kalması
8	9. sınıflarda sınıf tekrarına kalan öğrencilerin fazla olması
9	Sınav odaklı sistem
10	Öğretim programlarının sektör taleplerine uygunluğu

3.TEMA: KURUMSAL KAPASİTE	
1	Okul kantininin yetersiz oluşu, öğrencilerin okul dışına çıkmak istemesi.
2	Okulun fiziki açıdan büyük olması sebebiyle güvenlik önlemlerinin yetersiz oluşu.
3	Taşıma servis şoförlerinin öğrenci güvenliği konusunda yeterli eğitimi almamış olmaları.
4	Öğretmenlere yönelik hizmet içi eğitimlerin yetersiz oluşu.
5	Öğrencilerin temizlik ve hijyen kurallarına dikkat etmemesi.
6	Çalışanların ödüllendirilmesi ve motivasyon eksikliği.
7	Sektörel iş birliğinin artırılması.

BÖLÜM III: MİSYON, VİZYON VE TEMEL DEĞERLER

Okul Müdürlüğümüzün Misyon, vizyon, temel ilke ve değerlerinin oluşturulması kapsamında öğretmenlerimiz, öğrencilerimiz, velilerimiz, çalışanlarımız ve diğer paydaşlarımızdan alınan görüşler, sonucunda stratejik plan hazırlama ekibi tarafından oluşturulan Misyon, Vizyon, Temel Değerler; Okulumuz üst kurulana sunulmuş ve üst kurul tarafından onaylanmıştır.

MİSYONUMUZ

Öğrencilerimizi, Türk Milli Eğitimin amaçları doğrultusunda, ülkesini seven, Türkiye Cumhuriyeti'nin temel ilkelerine bağlı, toplumla barışık, milli ve ahlaki değerleri özümsemiş, geleceğe güvenle bakabilen, üst öğrenim kurumlarına geçişte hedef koyabilen ve koyduğu hedefleri gerçekleştirmede azami çaba harcayan niteliklerle yetiştirip, evrensel insani değerleri benimsemelerine önderlik etmek okulumuzun temel misyonudur.

VİZYONUMUZ

Okulumuzu, başta Eğirdir olmak üzere bölgesel ve ulusal ölçekte bilinen, tercih edilen, imrenilen eğitim, kültür merkezi yaparak bütün öğrencilerimizi hayata ve mesleğe en iyi şekilde hazırlamak temel vizyonumuzdur.

TEMEL DEĞERLERİMİZ

- 1) Çevre ile bütünleşmiş, araştırmacı, paylaşımcı ahlaki değerleri olan, dayanışma ruhuna sahip bireyler yetiştirmek.
- 2) Okuma sevgisi ve alışkanlığı kazandırmak.
- 3) Öğrencilerimizi seçtikleri alanda en iyi şekilde yetiştirmek.
- 4) Öğrencilerimizi ilgi ve yetenekleri doğrultusunda sosyal-sportif faaliyetlere yönlendirmek.
- 5) Araştırmacı öğrenciler yetiştirirken öğretmenlerinde gelişiminin önünü açmak.
- 6) Kültür değerlerini koruyan, nitelikli gençlik yetiştirmek.

BÖLÜM IV: AMAÇ, HEDEF VE EYLEMLER

TEMA I: EĞİTİM VE ÖĞRETİME ERİŞİM

Stratejik Amaç 1:

Okulumuz öğrencilerinin uyum ve devamsızlık sorunlarını gideren etkin bir yönetim yapısı kurulacaktır.

Stratejik Hedef 1.1. Öğrencilerimizin uyum ve devamsızlık sorunları giderilecektir.

Performans Göstergeleri

No	PERFORMANS GÖSTERGESİ	Mevcut	HEDEF				
		2018	2019	2020	2021	2022	2023
PG.1.1.a	Okula yeni başlayan öğrencilerden oryantasyon eğitimine katılanların oranı (%)	%41	%42	%43	%44	%45	%50
PG.1.1.b	Bir eğitim ve öğretim döneminde 20 gün ve üzeri devamsızlık yapan öğrenci oranı (%)	%24,82	%22	%21	%21	%20	%18
PG.1.1.c	Okulun özel eğitime ihtiyaç duyan bireylerin kullanımına uygunluğu (0-1)	1	1	1	1	1	1

Eylemler*

No	Eylem İfadesi	Eylem Sorumlusu	Eylem Tarihi
1.1.1	9. sınıf öğrencileri için okula uyum çalışması yapılacaktır.	Rehberlik Servisi Sınıf Rehber Öğretmenleri	01 Eylül-20 Eylül
1.1.2	Devamsızlık yapan öğrencilerin tespiti ve erken müdahale için çalışmalar yapılacaktır.	Müdür Yardımcıları	01 Eylül-31 Ekim
1.1.3	Devamsızlık yapan öğrencilerin velileri ile özel aylık toplantı ve görüşmeler yapılacaktır.	Rehberlik Servisi Müdür Yardımcıları	Her ayın son haftası
1.1.4	Devamsızlık, sınıf tekrarı ve okul terkini azaltmak amacıyla öğrenciler sosyal, kültürel, sportif faaliyetlere yönlendirilecektir.	Rehberlik Servisi Sınıf Öğretmenleri	01 Eylül-01 Haziran
1.1.5	Özel eğitime ihtiyaç duyan bireylerin okula uyumu ve başarısı için çalışmalar yapılacaktır.	Rehberlik Servisi Müdür Yardımcıları	01 Eylül-01 Kasım

TEMA II: EĞİTİM VE ÖĞRETİMDE KALİTENİN ARTIRILMASI

Stratejik Amaç 2:

Öğrencilerimizin gelişmiş dünyaya uyum sağlayacak şekilde donanımlı bireyler olabilmesi için eğitim ve öğretimde kalite artırılabacaktır.

Stratejik Hedef 2.1. Öğrenme kazanımlarını takip eden ve velileri de sürece dâhil eden bir yönetim anlayışı ile öğrencilerimizin akademik başarıları ve sosyal faaliyetlere etkin katılımı sağlanacaktır.

Performans Göstergeleri

No	PERFORMANS GÖSTERGESİ	Mevcut	HEDEF					
		2018	2019	2020	2021	2022	2023	
PG.2.1.a	Öğrencilerin yıl sonu başarı puanı ortalamaları	9.sınıf	56,68	60	62	65	70	72
		10.sınıf	63,12	65	67	70	75	77
		11.sınıf	65,95	68	70	73	75	77
		12.sınıf	76,59	80	82	83	85	87
PG.2.1.b	Sorumlu dersi bulunan öğrenci oranı(%)	10,3	10	9,7	9,5	9,3	9	
PG.2.1.c	Bir önceki yıl sınıf tekrarına kalan öğrenci oranı (%)	12,5	12	11,5	11	10,5	10	
PG.2.1.d	Bir önceki yıl teşekkür alan öğrenci oranı (%)	44	45	50	55	60	65	
PG.2.1.e	Bir önceki yıl takdir alan öğrenci oranı (%)	18	20	22	25	25	28	
PG.2.1.f	Bir önceki yıl disiplin cezası alan öğrenci oranı (%)	1,42	1,40	1,35	1,30	1,28	1,25	
PG.2.1.g	Sanat, bilim, kültür ve spor alanlarında en az bir faaliyete katılan öğrenci oranı(%)	8	15	20	25	30	35	

Eylemler

No	Eylem İfadesi	Eylem Sorumlusu	Eylem Tarihi
2.1.1	Sınıf tekrarını azaltmak, öğrenci başarısını arttırmak için çalışmalar yapılacaktır.	Müdür Yardımcıları Ders Öğretmenleri Veliler	01 Eylül-15 Haziran
2.1.2	Öğrenci velilerini de eğitim-öğretime aktif olarak katılımını sağlamak için düzenlenen (öğrenci başarısını artırma, davranış bozukluklarının azaltılması vb.) ve toplantıların kapsamı ve sayısı artırılacaktır.	Okul Yönetimi	01 Eylül-01 Haziran
2.1.3	Disiplin problemlerini azaltmak için çalışmalar yapılacaktır.	Tüm Öğretmenler Veliler	01 Eylül-15 Haziran
2.1.4	Öğrencilerin okul, ilçe, il genelinde şiir, kompozisyon, resim, müzik, tiyatro vb. yarışmalara katılması teşvik edilecektir	Müdür Yardımcıları Beden Eğitimi Öğretmeni Sınıf Öğretmenleri	01 Eylül-01 Haziran

Stratejik Hedef 2.2.

Etkin bir rehberlik anlayışıyla, öğrencilerimizi ilgi ve becerileriyle orantılı bir şekilde üst öğrenime veya istihdama hazır hale getiren daha kaliteli bir kurum yapısına geçilecektir.

Performans Göstergeleri

No	PERFORMANS GÖSTERGESİ	Mevcut	HEDEF				
		2018	2019	2020	2021	2022	2023
PG.2.2.a	Bir önceki yıl Meslek Yüksek Okuluna Yerleşen öğrenci (%)	18	20	22	23	24	25
PG.2.2.b	Bir önceki yıl Fakülteye Yerleşen öğrenci (%)	0	5	5	6	7	7
PG.2.2.c	Yetiştirme kurslarına devam eden öğrenci (%)	0	33	35	36	37	38

Eylemler

*

No	Eylem İfadesi	Eylem Sorumlusu	Eylem Tarihi
2.2.1.	Öğrencilerin bir üst öğrenim kurumuna gitmesi için çalışmalar yapılacaktır.	Müdür Yardımcıları Rehberlik Servisi Sınıf Öğretmenleri	01 Eylül- 01 Haziran
2.2.2	Öğrencilerin yetiştirme kurslarına katılmaları teşvik edilecektir.	Rehberlik Servisi Ders Öğretmenleri	01 Eylül-31 Ocak
2.2.3	12.sınıf öğrencilerine üniversite ve meslek tanıtımları yapılacaktır (üniversite gezileri, söyleşiler, alanlara göre kurumlara ziyaretler)	Alan Şefleri Rehberlik Servisi	01 Eylül-31 Ocak
2.2.4	Merkezi sınav sonuçlarının okul düzeyinde analizi yapılacaktır.	Müdür Yardımcıları Rehberlik Servisi	01 Kasım-31 Mayıs

TEMA III: KURUMSAL KAPASİTE

Stratejik Amaç 3:

Eğitimde kaliteyi artırmak için; okulumuzun fiziki, mali ve teknolojik yapısı ile yönetim ve organizasyon yapısını iyileştirerek etkin ve verimli işleyen bir kurumsal yapı oluşturulacaktır.

Stratejik Hedef 3.1.

Okulumuzun hizmetlerinin etkin sunumunu sağlamak üzere insan kaynaklarının niteliği geliştirilecektir.

Performans Göstergeleri

No	PERFORMANS GÖSTERGESİ	Mevcut	HEDEF				
		2018	2019	2020	2021	2022	2023
PG.3.1.a	Temizlik ile ilgili yapılan afiş ve pano hazırlanması	3	5	5	5	5	5
PG.3.1.b	Okul ve alan tanıtımı yapılan okul sayısı	8	10	10	10	10	10
PG.3.1.c	Okul kantini denetimi	6	8	8	8	8	8
PG.3.1.d	Veli Toplantıları	2	3	4	4	4	4
PG.3.1.e	Kütüphaneye kayıtlı kitap sayısı	115	120	130	140	150	160
PG.3.1.f	Bir önceki yıl hizmet içi eğitime katılan öğretmen	2	4	5	7	8	10

Eylemler

No	Eylem İfadesi	Eylem Sorumlusu	Eylem Tarihi
3.1.1.	Temizlikle ilgili afiş asılması ve öğrencilerin bilgilendirilmesi	Müdür Yardımcıları Beden Eğitimi Öğretmeni	Her ayın ilk Haftası
3.1.2	Okul ve alan tanıtımlarının yapılması	Okul Müdürü Alan Şefleri	Nisan-Mayıs Ayları
3.1.3	Okul kantininin iyileştirilmesi	Okul Müdürü	2019-2020 Eğitim Öğretim Yılı
3.1.4	Veli toplantılarının her dönemde 2 kez yapılması	Müdür Yardımcıları	2019-2020 Eğitim Öğretim Yılı
3.1.5	Okul kütüphanesine güncel kitaplar alınacaktır.	Müdür Yardımcıları	2019-2020 Eğitim Öğretim Yılı
3.1.6	Öğretmenler hizmetiçi eğitimlere katılmaları için teşvik edilecektir.	Müdür Yardımcıları	Her yıl

V. BÖLÜM: MALİYETLENDİRME

2019-2023 Stratejik Planı Faaliyet/Proje Maliyetlendirme Tablosu

Kaynak Tablosu	2019	2020	2021	2022	2023	Toplam
Genel Bütçe	1270,07	1460,58	1679,66	1931,54	2221,73	8563,58
Valilikler ve Belediyelerin Katkısı	0	0	0	0	0	0
Diğer (Okul Aile Birlikleri)	3000	3200	3250	3400	3450	16300
TOPLAM	1273,07	1463,78	1682,91	1934,94	2225,18	8579,88

VI. BÖLÜM: İZLEME VE DEĞERLENDİRME

Okulumuz Stratejik Planı izleme ve değerlendirme çalışmalarında 5 yıllık Stratejik Planın izlenmesi ve 1 yıllık gelişim planının izlenmesi olarak ikili bir ayrıma gidilecektir.

Stratejik planın izlenmesinde 6 aylık dönemlerde izleme yapılacak denetim birimleri, il ve ilçe millî eğitim müdürlüğü ve Bakanlık denetim ve kontrollerine hazır halde tutulacaktır.

Yıllık planın uygulanmasında yürütme ekipleri ve eylem sorumlularıyla aylık ilerleme toplantıları yapılacaktır. Toplantıda bir önceki ayda yapılanlar ve bir sonraki ayda yapılacaklar görüşülüp karara bağlanacaktır.